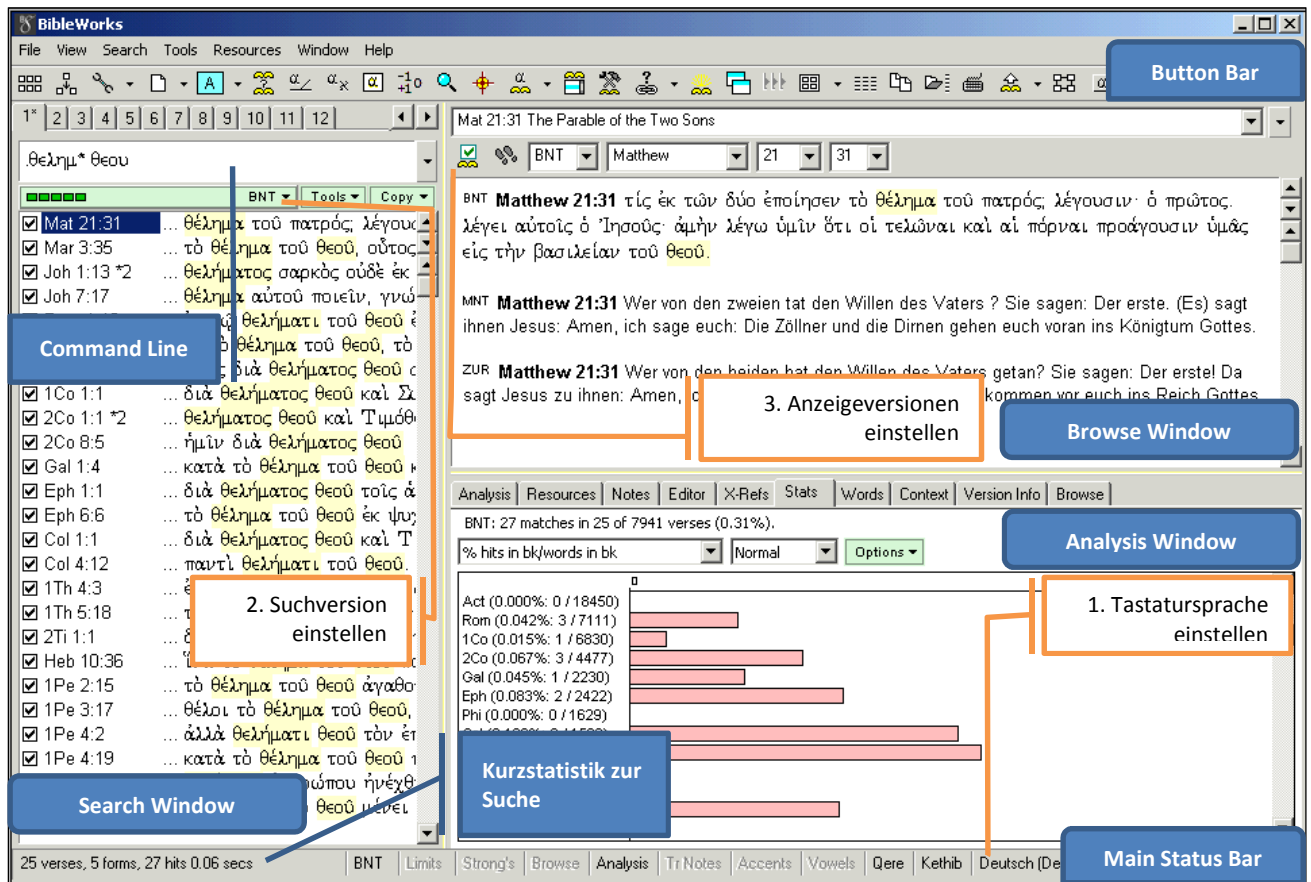


BibleWorks 8



Grundeinstellungen

Bevor Sie anfangen, ändern Sie die drei Grundeinstellungen (Sprache, Such- & Anzeigeversionen) entsprechend Ihrer Fragestellung!

Die gängigen Versionsabkürzungen

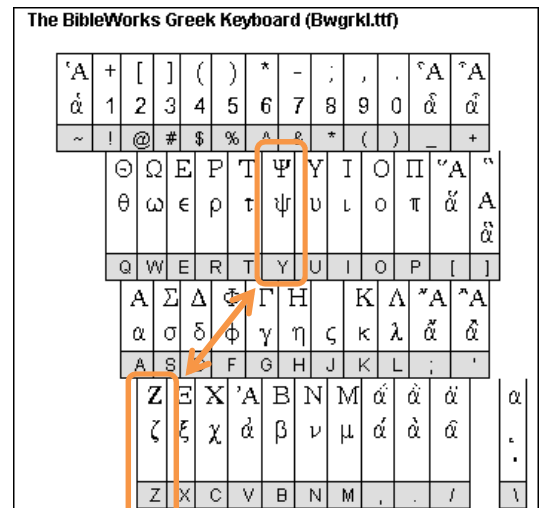
AT: WTT (Codex Leningradensis); LXT (Septuaginta)

NT: BNT (Nestle/Aland 27); BGT (BNT + LXT)

Übersetzungen: KJV (King James Version); NAS (New American Standard); ZUR (Zürcher 2007/8); MNT (Münchener NT); EIN (Einheitsübersetzung); LUO (Luther 1912)

andere Textcorpora: APF/APE (Apostolische Väter gr./engl.); JOS/JOE (Josephus gr./engl.); OPG/OPE/OTP (AT Pseudepigraphen gr./engl.); PHI/PHE (Philo gr./engl.); ROD (Rodkinson Babylonian Talmud and Mishna engl.).

Der Überblick über die **Tastaturbelegung** für die Eingabe hebräischer/griechischer Wörter findet sich unter Help/BibleWorks Help Contents/Index/Keyboard Layouts. Beachten Sie, dass hier die US-amerikanische Tastaturbelegung zugrunde liegt. Wenn Sie die Tastatursprache geändert haben, ändert sich bei den Buchstaben die Belegung von Z und Y.



1. Search Window

Tabs ermöglichen, mehrere Suchen parallel zu bearbeiten.

Command Line

- Einstellungen vornehmen (Suchversion einstellen, Suchbereich einschränken, ...)
- Stellen nachschlagen (die Abkürzungen der biblischen Bücher sind i.d.R. die ersten drei Zeichen der englischen Bezeichnung: 1Ki = 1 Kön, Zec = Sach, 1Co = 1 Kor, Rev = Offb)
- Einfache und komplexe Suchen durchführen:

.W1 W2	UND	Findet alle Verse, die W1 und W2 enthalten
/W1 W2	UND/ODER	Findet alle Verse, die W1 und/oder W2 enthalten
'W1 W2	Phrase	Findet alle Verse, in denen W2 direkt auf W1 folgt
.W1 W2 ;3	Bereichssuche	Findet alle Stellen, die W1 und W2 innerhalb von 3 Versen bieten
.W1 * W2	Bereichssuche	Findet alle Verse, die W1 und W2 durch ein Wort getrennt enthalten (*3 = durch 3 Wörter)
(.W1 W2)/(.W1 W3)	Verknüpfung	Findet alle Verse, die W1 und W2 oder W1 und W3 enthalten
.W1 !W2	NICHT	Findet alle Verse, die W1, aber nicht W2 enthalten
Wildcard/Platzhalter		
?		Ersetzt genau 1 Zeichen
*		Ersetzt beliebig viele Zeichen (einschließlich null Zeichen)
.*πιστο?		Findet sowohl ἄπιστος als auch z.B. πιστόν

2. Browse Window

The screenshot shows the Browse Window interface with the following elements:

- Left Panel:**
 - Toggle Strong's Numbers
 - Toggle Version Notes
 - ✓ Toggle Word Tips
 - ✓ Toggle Analysis Window
 - Clear Hit Highlighting
 - Choose Display Version(s)
 - Set Version Display Order
 - New Browse Window
 - New Word Analysis Window
 - New Resource Summary Window
- Main Area:**
 - Search criteria: BNT, John, 8, 8
 - Text: Joh 8:8 The Woman Caught in Adultery
 - Text navigation controls
 - Search results for John 8:8 in Greek, German, and ZUF.
- Context Menu (Right-click):**
 - Resource Summary Window
 - Search on Form
 - Search on Form in KWIC
 - Search on Lemma
 - Lookup Lemma in Lexicon Browser
 - Lookup Lemma in KWIC
 - Send Verse to Lexicon Browser
 - Open NT Diagram at this Word
 - Append to Command Line
 - Configure Text Copy Favorites ...
 - Apply Color to Selected Text
 - Open Color Selection Window
 - Clear Hit Highlighting
 - Lookup text in TLG site

Annotations:

- Fließtext/Verstext einstellen
- Rechtsklick öffnet Kontextmenü mit Lemma/Form/Phrasen-Suche
- Anzeigeversionen einstellen und anordnen

3. Analysis Window

Stats-Tab bietet eine graphische Statistik zur Verteilung der Funde. Die Auswertung kann in den Optionen angepasst werden.

The screenshot shows the Analysis Window Stats tab with the following elements:

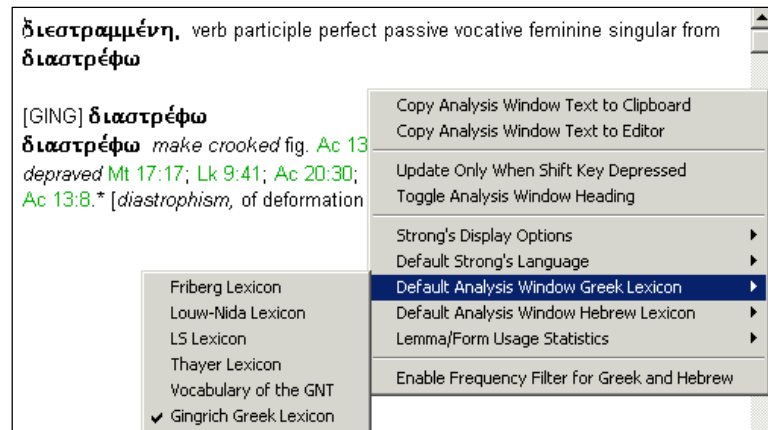
- Navigation:** Analysis, Resources, Notes, Editor, X-Refs, Stats, Words, Context, Version Info, Browse
- Search Results:** BNT: 20 matches in 18 of 7941 verses (0.23%).
- Graph Options:**
 - Show Zeros
 - Swap Axis
 - Make Fit
 - Filter zeros w/SW limits
- Bar Chart Data:**

Chapter	Percentage
Mat 6	2.941%
Mat 8	2.941%
Mat 16	3.571%
Mat 17	3.846%
Mat 24	1.961%
Mat 25	4.348%

Annotations:

- Details auf Buch, Kapitel oder Versebene einstellbar
- Show Zeros; Filter zeros w/SW limits begrenzt die Auswertung auf den ausgewählten Suchbereich

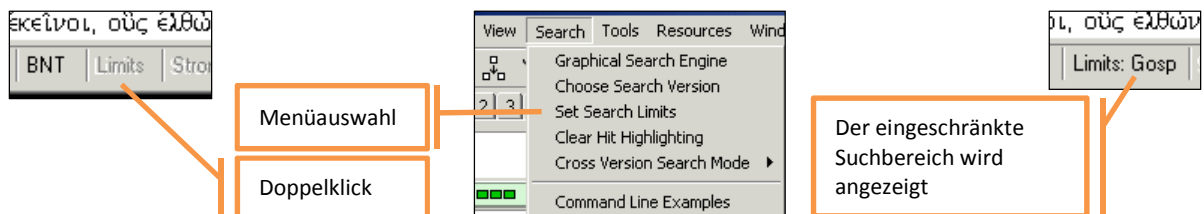
Analysis-Tab zeigt Wort-Analysen & Lexikoneinträge an (abhängig von der Cursor-Position; zum ‚Einfrieren‘ der Anzeige Umschalttaste gedrückt halten).



Browse-Tab öffnet ein zweites Browse Window (um den Kontext der Stelle im Blick zu behalten)

4. Weiteres

Einschränkung des Suchbereiches

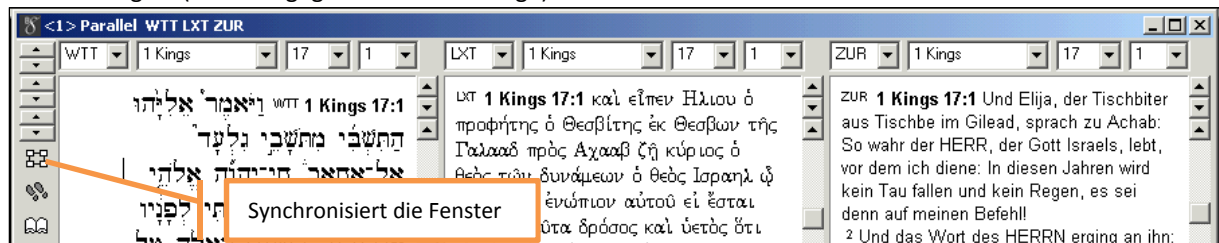


Via Direkteingabe mit **l** [= limit] in die Command Line, z.B.

- **l mat 5-7**: sucht nur Matt 5-7
- **l mat 5:1-12**: sucht nur in den Seligpreisungen
- **l 1Ki 17-19; 1Ki 21; 2Ki 1-2; 2Ki 4-9; 2Ki 13**: durchsucht nur die Elija/Elischa-Geschichten
- **l gosp**: durchsucht nur die Evangelien

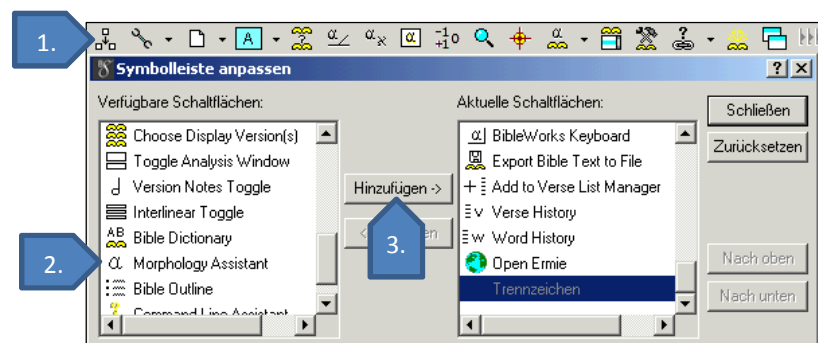
Parallel-Anzeige verschiedener Textversionen

Parallel [oder nur: **p**] **WTT LXT ZUR**: zeigt in einem Extra-Fenster AT in Hebr., Gr. und der Zürcher-Übersetzung an (in der angegebenen Reihenfolge)

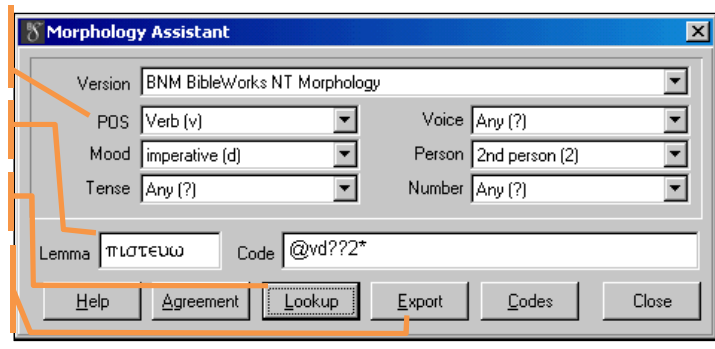


Suche nach Wortarten/-formen mit dem Morphology Assistant

Wenn der Morphology Assistant nicht in der Button Bar enthalten ist, muss er manuell hinzugefügt werden.



- Einstellungsoptionen ändern sich je nach ausgewähltem POS (Part of Speech)
- Ggfs. Lemma hinzufügen
- Lookup führt Suche direkt durch
- Export überträgt Code in die Command Line (kann dort weiter bearbeitet werden)



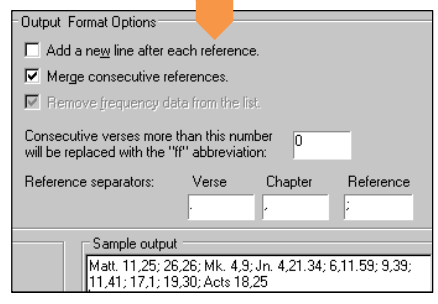
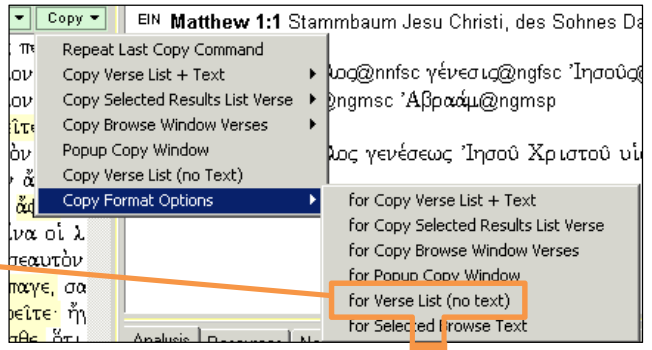
Wortliste ausgeben

- Start des Word List Managers
- Neue Word List erstellen
- Auswahl ob Gesamtwortliste oder Suchwortliste
- Einschränkung des Textbereichs
- Zeigt die Wörter an (statt der morphologischen Codierung)
- Sortierung der Word List alphabetisch oder nach Häufigkeit

Ergebnisliste aus Search Window kopieren

Die Ergebnisliste des Search Window kann in verschiedenen Modi (z.B. Versliste inkl. Text, Versliste ohne Text) über Copy in die Zwischenablage kopiert werden (und mit Strg V in die Textverarbeitung eingefügt werden).

Einstellung der Trennzeichen für Verse List (no Text): standardmäßig ist US-amerikanische Formatierung (1Ki 7:3,9) eingestellt. Die Einstellung funktioniert nur, wenn *Merge Consecutive References* angehakt ist.



5. Hilfe

- BibleWorks hat eine Youtube Channel mit Kurztutorials: <https://www.youtube.com/user/BibleWorksVideos/videos>
- Auf der Website <http://www.bibleworks.com/> helfen zusätzliche Tutorials und FAQs.